



Le Musée de l'Ardenne

## Le Musée de l'Ardenne

L'entrée du musée s'effectue dans une cour intérieure, comme cachée des regards. Mais quand on entre dans le musée, quelle découverte ! La muséographie est exceptionnelle. Alliant le verre, la pierre ocre de Dom et le métal, il raconte l'histoire, la Grande Histoire de l'Ardenne en retraçant toutes les époques et en évoquant ses grandes heures, tel le XIX<sup>e</sup> siècle qui enfanta la Révolution Industrielle. Ce musée évoque aussi l'histoire récente de la ville avec notamment une très belle collection de marionnettes.

## Le saviez-vous ?

La marionnette connaît sa consécration à Charleville-Mézières : la cité s'impose comme la référence de cet art dédié aux enfants. Tous les deux ans, le Festival Mondial des Théâtres de Marionnettes rassemble 250 troupes, acclamées par plus de 250.000 personnes !

## Naissance d'une ville

Charleville, ville dessinée à l'italienne, possède un charme incomparable...



1606, Charles de Gonzague, fils de Louis et de la célèbre Princesse de Clèves, crée de toute pièce une nouvelle cité sur la Principauté d'Arche. Elle sera dessinée à l'italienne ! Il imagine une "cité idéale", avec son plan en damiers et son jeu de symétrie. Il offre son nom à la belle cité : elle supprime vite Mézières, vieillissante. La place ducale fut dessinée par Clément Métezeau, frère de Louis, qui réalisa celle des Vosges à Paris. Les vingt-quatre pavillons construits en pierre ocre de Dom-le-Mesnil, chapectés de toits en ardoises bleutées, sont à l'image de la terre d'Ardenne. Après votre balade, comment ne pas succomber au charme de la place Ducale, devenue piétonne et profiter de ses nombreuses terrasses de cafés et restaurants ?

Interreg efface les frontières



Union européenne  
Fonds Européen de Développement Régional



## CHARLEVILLE MÉZIÈRES



## Deux histoires pour une ville

Charleville et Mézières ont connu deux grands destins. L'une fut bâtie sur l'ordre d'un noble italien, l'autre naquit grâce au labeur de ses artisans et à la volonté de ses commerçants.

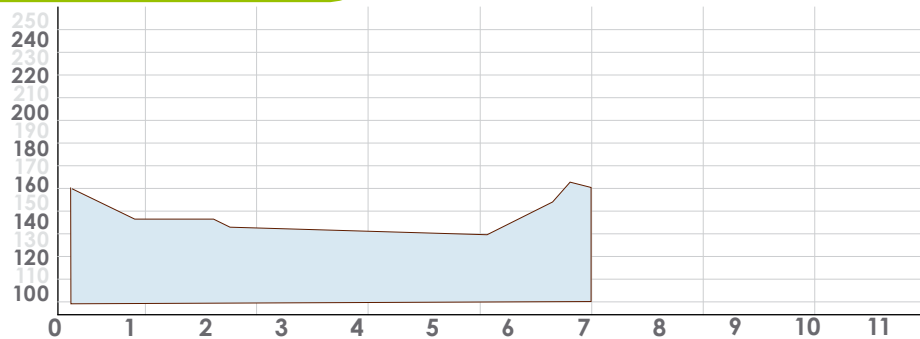


Mézières, au IX<sup>e</sup> siècle... Le long des quais de la Meuse, c'est l'effervescence. On y observe un trafic marchand important : les vins de Bourgogne transitent dans la cité. A ce carrefour du monde économique du nord de l'Europe, des comptoirs et des ateliers de transformations se créent de toute part. Les 500 ans de négoce permettent à la ville de s'enrichir. De nombreux Liégeois viennent d'ailleurs à Mézières apporter leur savoir-faire. Désormais on martèlera le fer le long de

la Meuse. Cette richesse, il faut la protéger. Mézières se ceinture, se fortifie. La balade permet de se rendre compte de ces fortifications : le passé moyenâgeux est encore bien présent. Vos pas vous mènent vers la basilique Notre-Dame d'Espérance, témoin de la gloire de la ville au XV<sup>e</sup> siècle. L'histoire bascule au XVI<sup>e</sup> siècle quand les guerres de Religion eurent raison de Mézières, qui ne se relèvera jamais et ne sera plus que l'ombre de la nouvelle cité, Charleville !



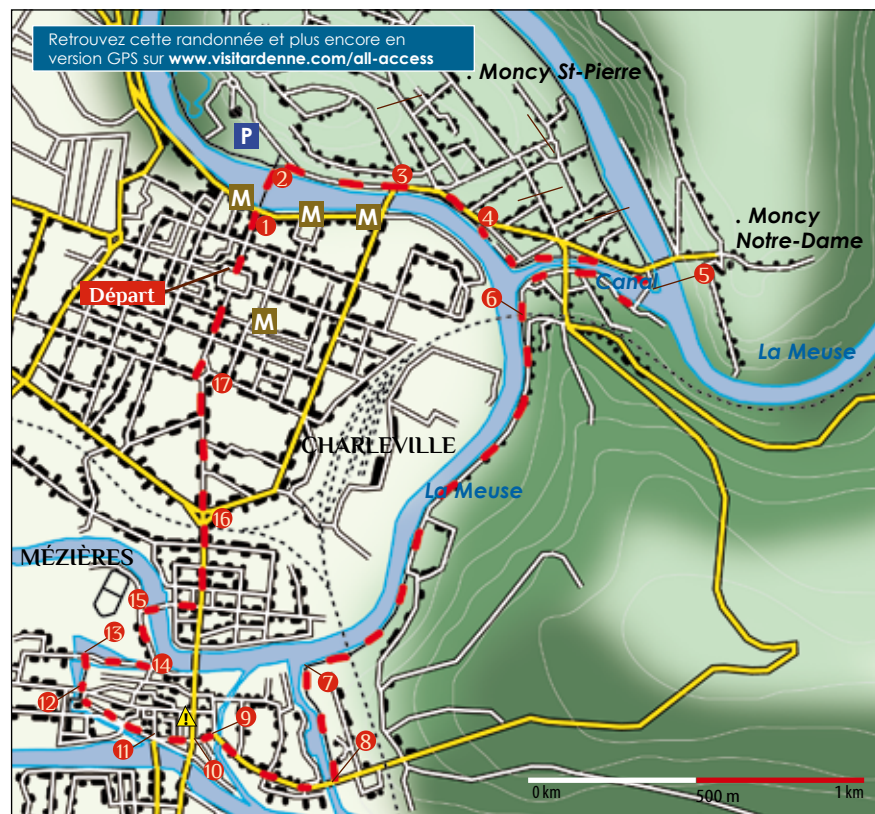
Charleville-Mézières



**BALISAGE** : non. **PARKING** : nous vous conseillons les nombreux endroits de parking gratuits, le long du Mont Olympe, près du centre nautique. Le centre-ville est facile d'accès via la passerelle.

**CARACTÉRISTIQUE DE LA BALADE** : une balade citadine mais résolument verte ! La balade est également marquée par une forte présence historique. **DIFFICULTÉ** : 7 km. Pas de difficulté à signaler. Attention à bien vous repérer dans les nombreux changements de direction dans la ville.

**PLUS D'INFORMATIONS** : Office du Tourisme de Charleville-Mézières. Tél. (33) 3 24 55 69 90 - [www.charleville-mezieres.com](http://www.charleville-mezieres.com)



La belle perspective sur Moncy-Notre-Dame

## Parcours

- |   |  |   |  |
|---|--|---|--|
| <p>0 km</p> <hr/> <p>0,5 km</p> <hr/> <p>1,7 km</p> <hr/> <p>2,2 km</p> <hr/> <p>3,8 km</p> <hr/> <p>4,5 km</p> | <p>1 <b>Départ</b> Place Ducale à hauteur de l'Office du Tourisme, suivez la rue du Moulin, vers la Meuse.</p> <p>2 Traversez la Meuse par la passerelle piétonne vers le Mont Olympe.</p> <p>3 Au bout de la passerelle, suivez le sentier à droite jusqu'au pont de Montcy.</p> <p>4 Continuez tout droit sur le même trottoir de gauche jusqu'au passage piéton, au début de la côte de Montcy. Empruntez le sentier longeant les rives de la Meuse puis le canal.</p> <p>5 Traversez le pont du canal et longez à nouveau ce dernier, sur l'autre rive.</p> <p>6 Passez sous le pont du chemin de fer (petit sentier). Il va longer la station d'épuration.</p> <p>7 Suivez le canal jusqu'au pont.</p> <p>8 Traversez le pont qui traverse le canal. Tournez à droite, avenue des Martyrs de la Résistance.</p> <p>9 Passez à côté de l'Hôtel de Ville via les arcades.</p> <p>10 Poursuivez tout droit le long des rives de la Meuse (quai de la porte Noire).</p> | <p>4,8 km</p> <hr/> <p>5,1 km</p> <hr/> <p>5,7 km</p> <hr/> <p>6,7 km</p> | <p>11 Du quai de la tour du Roy, remontez la promenade des Remparts. Peu avant, à gauche, à hauteur d'un parking, vous pourrez admirer le barrage à aiguilles.</p> <p>12 Au sommet, tournez à gauche et passez au-dessus du canal (à votre droite, n'oubliez pas de visiter la basilique et ses vitraux). Redescendez de suite la rue Lapie pour rejoindre le tout nouveau sentier créé le long des remparts, en contrebas.</p> <p>13 Longez le canal pour aboutir face aux anciennes usines Clément Bayard ; Suivez à droite la rue Louis Tirman.</p> <p>14 Tournez à gauche, rue Général Teissier pour rejoindre la passerelle.</p> <p>15 Traversez la passerelle et poursuivez tout droit, rue d'Alsace où vous rejoignez l'Avenue d'Arches.</p> <p>16 Remontez l'avenue jusqu'au dessus où trône la statue Charles De Gonzague.</p> <p>17 Poursuivez tout droit la rue piétonne pour aboutir Place Ducale.</p> |
|---|--|---|--|